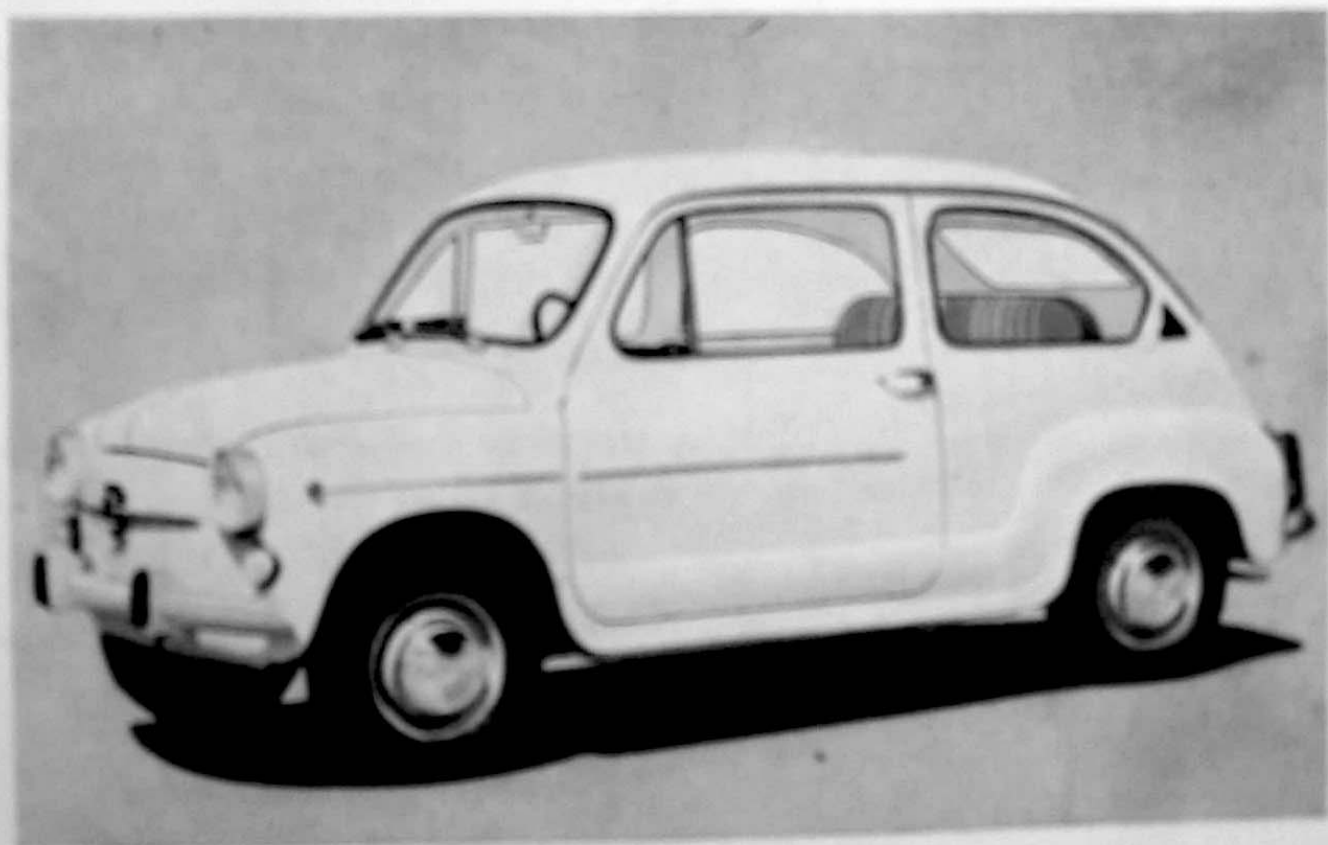


# SEAT

## 600-L



## MODELO 600-L

El coche Modelo 600-L difiere del Modelo 600-E en las partes que se describen a continuación. Para todas las demás partes es válido cuanto se dice en el Libro de Uso y Entrenimiento del Modelo 600-E que se entrega al cliente conjuntamente con este folleto, en el momento de adquirir el vehículo.

### CARACTERISTICAS PRINCIPALES

#### MOTOR

MODELO .....	BG
Potencia DIN (a 5.000 r. p. m.) .....	28 CV
Relación de compresión .....	8,5

#### DISTRIBUCION

De válvulas en cabeza

Datos de la distribución:

— Admisión	{	Comienzo, antes del p. m. s. ....	25°
		Fin, después del p. m. i. ....	51°
— Escape	{	Comienzo, antes del p. m. i. ....	64°
		Fin, después del p. m. s. ....	12°
— Juego de taqués para control de reglaje .....			0,275 m/m.
— Juego de funcionamiento de los taqués de las válvulas:			
Con motor frío	{	Admisión .....	0,15 m/m.
		Escape .....	0,20 m/m.

#### ALIMENTACION

Carburador Brassel, tipo 28 ICP-11, invertido y con dispositivo de arranque manual

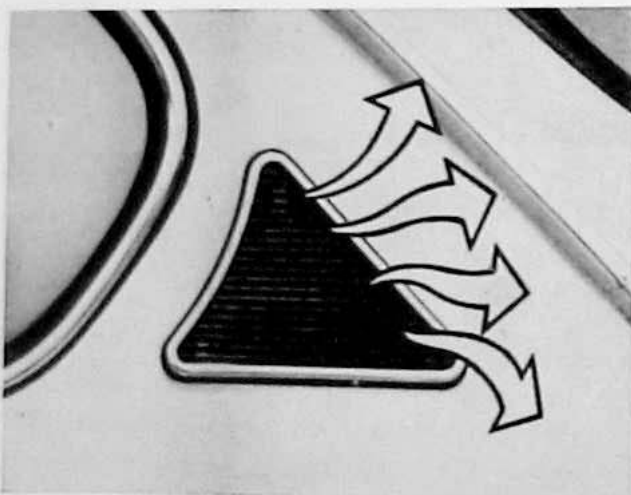
### Datos de reglaje del carburador

Diámetro del difusor .....	20,00 m/m.
Diámetro del surtidor principal .....	1,05 m/m.
Diámetro del surtidor de marcha lenta .....	0,45 m/m.
Diámetro del surtidor de aire principal .....	2,00 m/m.
Diámetro del surtidor de la bomba de aceleración .....	0,40 m/m.

## CARROCERIA

Este modelo ha sido dotado con:

- Bandeja portaobjetos sobre el túnel, de material plástico de color negro.
- Recubrimiento de la plancha portainstrumentos, en material plástico de color negro.
- Moldura sobre el vierteaguas.



## VENTILACION

Durante la marcha, con los cristales de las puertas cerradas, la renovación del aire en el interior del coche está asegurada por dos válvulas de respiración situadas en los montantes posteriores de la carrocería.

## RENDIMIENTOS

### VELOCIDADES

Máximas a que puede rodar el coche una vez transcurrido el período de rodaje.

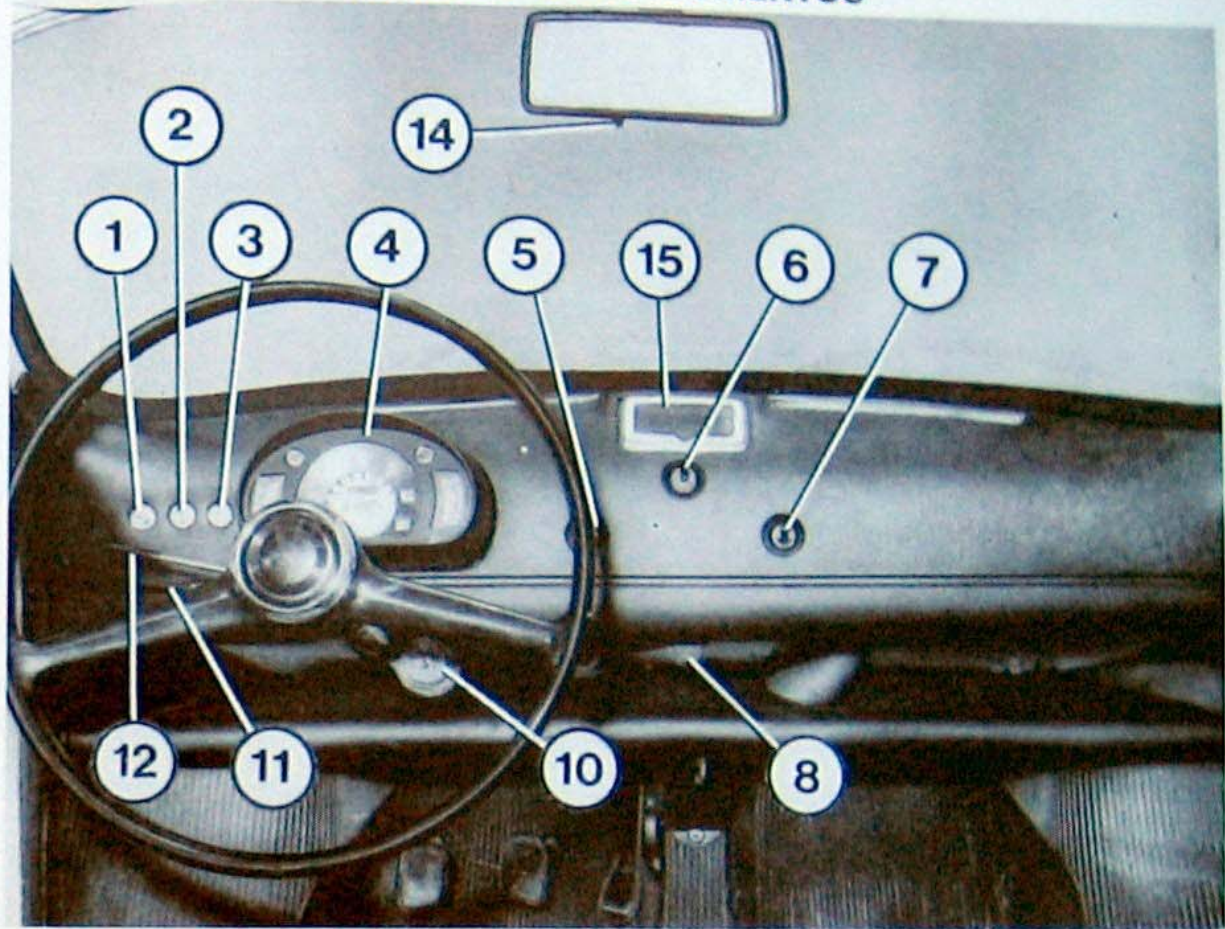
En I velocidad .....	33 Km/h.
En II velocidad .....	50 Km/h.
En III velocidad .....	80 Km/h.
En IV velocidad .....	alrededor de 120 Km/h.

## ABASTECIMIENTOS

Combustible ..... Gasolina Super



## MANDOS E INSTRUMENTOS



10. Conmutador con dispositivo antirrobo (\*)



**GAR** = Dirección libre (motor parado y luces apagadas), la llave se puede extraer.

**MAR** = Encendido del motor y cierre del circuito de luces.

**ARR** = Para puesta en marcha del motor.

**CE** = Blocaje de la dirección y encendido de las luces de posición (la llave se puede extraer).

**OBSERVACION.**—Para facilitar el desblocaje de la dirección, mientras se gire la llave de contacto habrá de moverse levemente en los dos sentidos el volante de la dirección.

**NOTA.**—Para la descripción de los demás mandos e instrumentos ver pág. 16 a 19 del Libro de Uso y Entrenimiento del Modelo 600-E.

(\*) Al colocar la llave en la posición **MAR** se cierran los circuitos de encendido, indicador nivel gasolina y respectivo indicador óptico, indicador óptico de insuficiente tensión de la dinamo, indicador óptico insuficiente presión de aceite, indicador óptico temperatura agua, luces de cruce y carretera, luces dirección e indicador óptico respectivo, luces del cuadro de instrumentos, de las luces de «pare», arranque y limpiaparabrisas.





El texto y los grabados de este folleto no representan compromiso alguno para la SEAT, la cual se reserva el derecho de introducir, sin poner al día esta publicación, las eventuales modificaciones que crea oportunas para mejorar el vehículo por exigencias comerciales o constructivas, manteniendo sin embargo las características esenciales descritas en este folleto.

A la entrega de cada coche se acompaña un ejemplar de este folleto, en el que se enseñan e ilustran las notas de uso y características que son propias, haciéndose caso omiso de las normas generales comunes a todos los coches por suponerlas suficientemente conocidas.

Primera Edición

Septiembre 1972

Es propiedad

**SEAT**

**S. D. T. A.**

**Publicaciones Técnicas**

Public. BG. 199991.00

Ed. 01.00